

"HERCEGBOSANSKE ŠUME" d.o.o. KUPRES

Direkcija Kupres
Splitska bb
tel: +387 34/274-801
fax: +387 34/274-800

ASA BANKA D.D.
ZIRAAT BANK BH D.D.
UNICREDIT BANK D.D.
INTESA SANPAOLO BANKA:
ADDIKO BANK D.D.:
Identifikacijski broj:
Br. u registru PDV-a:
Br. rješenja upisa u sudski registar:

134 669 100 813 9075
186 201 0310 642 375
338 150 2289 612 538
154 999 5000 101 345
306 009 0000 487 051
4281038670003
281038670003
U/I-87/2004

Web:
www.hbsume.ba
Kontakt:
info@hbsume.ba

Broj: *04-787/26*

Datum: *03.06.2026*

ŠUMARIJA GLAMOČ**Izveštaj o kulturno-povijesnim objektima**

na području Šumarije Glamoč

POVIJESNI OBJEKTI

Povijesni objekti na području Glamoča - Gradine pripadaju grupi povijesnih objekata na području Glamočkog polja i predstavljaju ovrđeno blago kulturne baštine i kulturnog doba.

Za povijesne lokalitete se navodi da su bili smješteni na području Glamočkog polja, na uzvišenju i strateški važnom položaju, su dobri su vidikovci nadoknadujući položajima i komandnjama kroz Glamočko polje. Gradine ovog tipa su ovrđeno povijesno kulturnih vrijednosti, često uz prirodnu zaštitu starih pašnjaka.

Ova vrsta objekata lokaliteta uključuju plato za razmjenu kamena, sub-izdela kamena, odbrambeni zidovi i utopci, mogućnost kontrole posredstva, gradina, povezanih sa drugim gradinama u sistemu osmatranja.

Gradine na području Glamoča su isključivo služile kao stajna naselja, kao što su i vrhove šumskih masiva, komunalna i druge vrste izmaka Livna, Glamoča i Duvna. Zbog toga su

IZRADILA:

Franciska Deljak, mag.ing.šum.

Kordinator FSC

Bos. Grahovo: +387/34 850-057 | Drvar: +387/34 820-051 | Glamoč: +387/34 272-379
Kupres: +387/34 274-585 | Livno: +387/34 202-233 | Tomislavgrad: +387/34 352 - 105

Rasadnik Pržine: +387/34 206-276



Oznaka
odgovornog šumarstva
FSC® C104224

UVOD

Područje Glamočkog polja predstavlja jedno od značajnijih arheoloških i kulturno-povijesnih područja jugozapadne Bosne i Hercegovine. Na njegovim rubovima i uzvišenjima evidentiran je veliki broj gradina, tumula, fortifikacijskih objekata i drugih lokaliteta koji svjedoče o kontinuiranoj naseljenosti ovog prostora od prapovijesnog razdoblja, preko ilirskog i rimskog vremena pa sve do srednjeg vijeka. Brojna arheološka istraživanja provedena tijekom 20. stoljeća potvrdila su postojanje vrijednih ostataka materijalne kulture, pri čemu su pojedini nalazi pohranjeni i izloženi u Franjevačkom muzeju i galeriji Gorica u Livnu te u Zemaljskom muzeju Bosne i Hercegovine u Sarajevu.

S ciljem praćenja stanja evidentiranih kulturno-povijesnih lokaliteta na području ŠGD „Hercegbosanske šume“ d.o.o. Kupres, Šumarije Glamoč i gospodarskih jedinica Staretina-Golija, Šator, Bunarić, Mliništa-Paripovac i Hrbaljine-Kujača, izvršen je terenski monitoring i obilazak dostupnih objekata. Tijekom obilaska posebna pozornost posvećena je procjeni očuvanosti lokaliteta, njihovoj pristupačnosti te uočavanju eventualnih promjena nastalih djelovanjem prirodnih procesa ili ljudskih aktivnosti.

Ovaj izvještaj prikazuje zatečeno stanje lokaliteta tijekom terenskog obilaska te služi kao osnova za daljnje praćenje i zaštitu kulturno-povijesne baštine na području Glamoča.

POVIJESNI OBJEKTI

Povijesni objekti sa područja Glamoča - Gradine pripadaju grupi prapovijesnih gradina na području Glamočkog polja i predstavljaju utvrđeno ilirsko naselje iz kasnog bronzanog i željeznog doba.

Za povijesne lokalitete se navodi da su bili smješteni na obodima Glamočkog polja, na uzvišenom i strateški važnom položaju, sa dobrom vizuelnom međusobnom povezanošću i komunikacijama kroz Glamočko polje. Gradine ovog tipa bile su građene pomoću masivnih kamenih bedema, često uz prirodnu zaštitu strmih padina i terasa.

Opis tipičnog izgleda lokaliteta: unutrašnji plato za naselje, kameni suhozidni bedemi, odbrambeni nasipi i opkopi, mogućnost kontrole puteva i prolaza, povezanost sa drugim gradinama u sistemu osmatranja.

Gradine na području Glamoča su isključivo služile kao stalna naselja, utočište u vrijeme sukoba, osmatračnice, komunikacijske točke između Livna, Glamoča i Duvna. Zbog toga se pretpostavlja da su imale prvenstveno obrambenu i osmatračku funkciju i kontrolu prilaza Glamočkom polju.

Na lokalitetima su pronađeni fragmenti prahistorijske keramike, ostaci kamenih bedema, tragovi suhozida, tumuli i ostaci pomoćnih objekata.

Arheološke karakteristike lokaliteta ogledaju se u ostacima kamenih bedema građenih tehnikom suhozida, kao i tragovima zaravnjenog prostora unutar utvrđenja gdje su se nalazili stambeni i pomoćni objekti. Prirodna konfiguracija terena korištena je kao dodatna zaštita, dok

su strme padine i uzvišenja otežavale pristup neprijateljima. Na lokalitetima povjesnih objekata u Glamočkom polju pronađeni su ulomci keramičkih posuda, ostaci kamenih struktura i drugi materijalni tragovi koji potvrđuju kontinuirano prisustvo prapovjesnog stanovništva.

Gotovo svi lokalitetu potječu iz ilirskog i delmatskog doba, te nose važne dokaze o stanovništvu sa podčja Glamoča. Nalazišta i iskopine bedema, kamenih struktura i keramike, te metala svjedoče o životu ljudi u brončanom i željeznom dobu. Zanimljivo je i da su Delmati u Glamočkom polju imali vrlo gust sustav gradina gotovo cijeli rub polja bio je pokriven utvrđenjima koja su mogla međusobno komunicirati vatrom ili dimnim signalima.

LITERATURA: Nikić, D. (2004): *Glamoč kroz vijekove*. Glamoč: Općina Glamoč.

IZVJEŠTAJ O MONITORINGU I OBILASKU KULTURNO-POVIJESNIH LOKALITETA NA PODRUČJU ŠUMARIJE GLAMOČ

U periodu terenskog obilaska izvršen je monitoring kulturno-povijesnih lokaliteta evidentiranih na području gospodarskih jedinica Bunarić, Mliništa i Šator. Obilazak je obavljen s ciljem utvrđivanja stanja lokaliteta na terenu, njihove očuvanosti, pristupačnosti te mogućnosti daljnjeg praćenja i zaštite.

Tijekom obilaska utvrđeno je da je većina lokaliteta izrazito teško pristupačna zbog konfiguracije terena i razvijene vegetacije. Na gotovo svim lokalitetima prisutna je gusta travna i grmolika vegetacija koja značajno otežava uočavanje arheoloških ostataka i granica pojedinih objekata. Na pojedinim lokalitetima vegetacija je u odmaklom razvojnom stadiju, pri čemu su razvijena stabla visine i do 10 metara, a na više mjesta prisutan je i sklopljen krošnjasti sloj koji dodatno smanjuje vidljivost i otežava kretanje unutar lokaliteta.

Zbog navedenih uvjeta otežano je precizno evidentiranje vidljivih ostataka bedema, nasipa, suhozida i drugih arheoloških struktura. Na određenim lokalitetima pojedini dijelovi objekata nisu bili dostupni za detaljan pregled, pa je monitoring proveden u mjeri koju su dopuštali terenski uvjeti i sigurnost kretanja.

Na više lokaliteta uočeni su tragovi ranijih arheoloških istraživanja i iskopavanja. Vidljive su manje depresije, iskopne sonde i ostaci aktivnosti koje ukazuju na prethodne stručne arheološke radove. Prema dostupnim podacima, dio arheološkog materijala i nalaza prikupljenih tijekom ranijih istraživanja pohranjen je i izložen u muzejima, gdje se čuva dio pokretne kulturne baštine s područja Glamoča.

S obzirom na karakter lokaliteta i potencijalnu prisutnost arheoloških ostataka, eventualne aktivnosti uklanjanja vegetacije ili drugih zahvata potrebno je provoditi isključivo uz prethodnu procjenu i nadzor nadležnih stručnih institucija iz područja arheologije i zaštite kulturne baštine, kako bi se izbjeglo moguće oštećenje ili uništavanje vrijednih kulturnih slojeva i ostataka.

Također, tijekom monitoringa ocijenjeno je da bi fizičko označavanje pojedinih lokaliteta na terenu moglo predstavljati određeni rizik za njihovu očuvanost. Budući da se radi o slabo

istraženim i djelomično očuvanim arheološkim lokalitetima, njihovo isticanje i lako prepoznavanje u prostoru moglo bi povećati mogućnost neovlaštenih posjeta, devastacije lokaliteta, nelegalnog prikupljanja arheološkog materijala ili drugih aktivnosti koje bi mogle ugroziti očuvanje kulturno-povijesne baštine. Iz navedenog razloga preporučuje se da podaci o točnim položajima lokaliteta ostanu dostupni prvenstveno nadležnim institucijama i stručnim službama koje provode njihovu zaštitu i monitoring.

KULTURNO-POVIJESNI OBJEKTI NA PODRUČJU ŠUMARIJE GLAMOČ:

Prema podacima iz knjige „Nikić, D. (2004): *Glamoč kroz vijekove*“ i katastarskim podacima povijesnih objekata u Glamoču, na šumskim područjima u šumi i na šumskom zemljištu zabilježeno je 36 lokaliteta od povijesko-kulturne važnosti.

G.J. Staretina-Golija:

1. Gradina Šiljak	1c
2. Ceriha Gradina	5a
3. Baračeva Gradina	10a
4. Mareljica gradina	20b
5. Podgradina Gradina	49d
6. Gradina Rajan	53d
7. Lokalitet Orlac	67
8. Rezervoar Busija	70
9. Rimski put soli	70
10. Medvjedgrad	76a
11. Gradac	115/1c
12. Lokalitet Stari Grad	120a

G.J. Šator

1. Gradina na Malom Ozrenu	108d
2. Gradina na Velikom Ozrenu	108d
3. Soldatova ili Velika Gradina	50d
4. Kozomarina Gradina	50d
5. Gradina između Gornjeg Vagana i Šumnjaka	48b

G.J. Bunarić

1. Donja Gradina na Velikom Obljeju	142b
2. Gornja Gradina na Velikom Obljeju	141
3. Lokalitet Mali Gradić	145
4. Gradina	130
5. Lokalitet Gradište	110
6. Gradina Hotkovci	98b
7. Gradina iznad Masline strana	96
8. Gradina iznad Runjića	95b

G.J. Mliništa-Paripovac

1. Gradina na Laškoviću	15b
2. Gradina na Lokvicama	37
3. Gradina na Šupljoj stijeni	38
4. Gradina Rajičke	80
5. Gradina Dubrave	82

G.J. Hrbaljine-Kujača

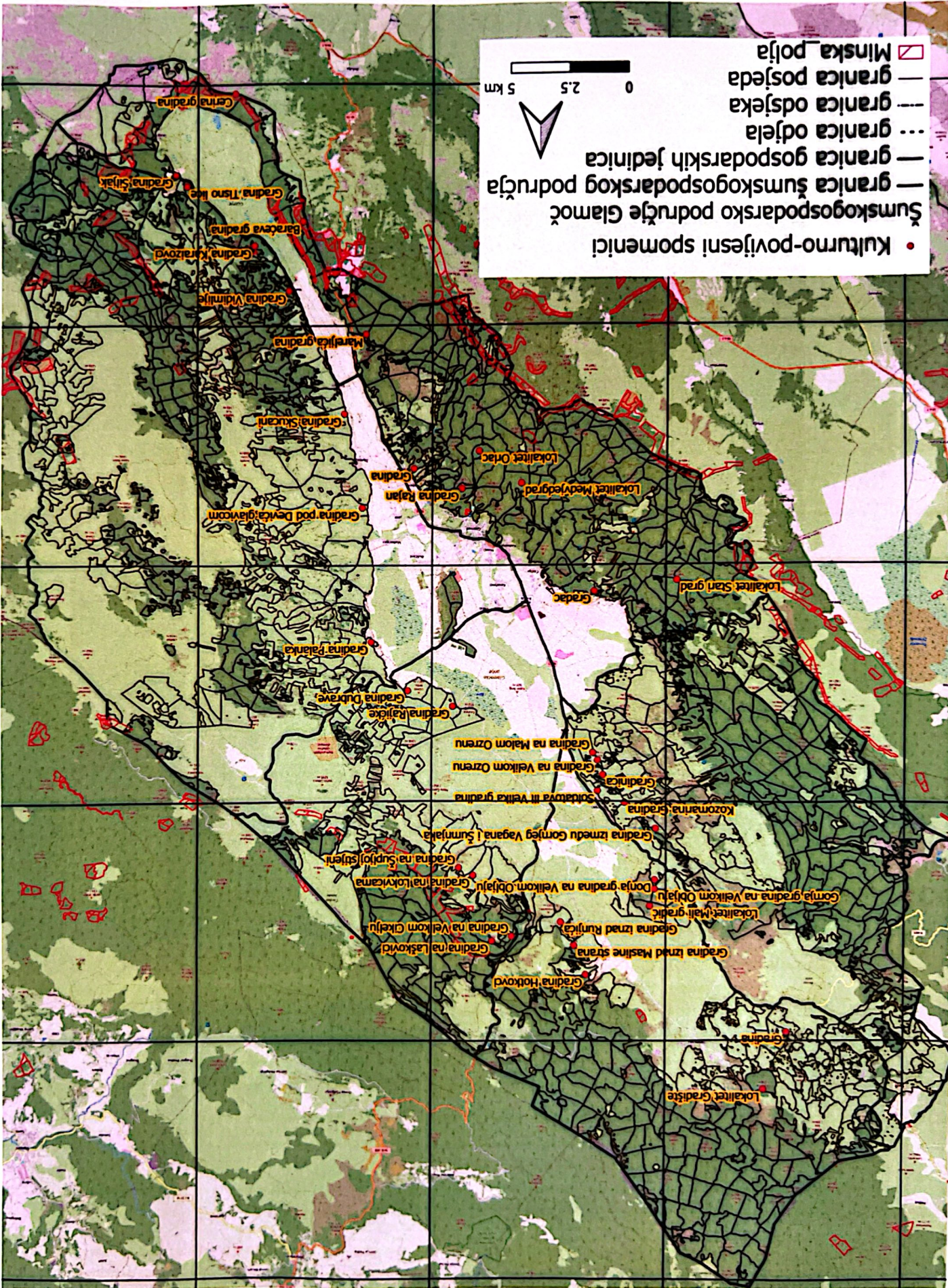
1. Gradina Palanka	28
2. Gradina pod Devića glavicom	76
3. Gradina Skucani	92b
4. Gradina Vidimlje	117c
5. Gradina Karaizovići	120a
6. Gradina Tisno Lice	131a

Zaključak

Monitoringom je potvrđeno postojanje evidentiranih kulturno-povijesnih lokaliteta, pri čemu je utvrđeno da su oni u najvećoj mjeri obrasli gustom travnom, grmolikom i drvenastom vegetacijom, što značajno otežava njihovu preglednost i obilazak. Na pojedinim lokalitetima uočljivi su tragovi ranijih arheoloških istraživanja. Unatoč otežanim uvjetima pristupa i monitoringa, lokaliteti predstavljaju značajan segment kulturno-povijesne baštine Glamočkog područja te zahtijevaju kontinuirano praćenje i zaštitu u suradnji s nadležnim stručnim institucijama.

U prilogu izvještaja nalaze se fotografije dijela običenih lokaliteta koje prikazuju njihovo trenutno stanje na terenu. Tijekom obilaska utvrđeno je da su pojedini objekti i njihovi ostaci vrlo teško uočljivi zbog guste vegetacije, razvijenog grmlja te drvenaste vegetacije sa sklopljenim krošnjama. Zbog takvih uvjeta nije bilo moguće izvršiti detaljan pregled cjelokupne površine svih lokaliteta, pa je monitoring proveden u mjeri koju su dopuštali terenski uvjeti i pristupačnost terena. S obzirom na ujednačeno stanje zaraslosti na običenim lokalitetima, pretpostavlja se da je slična, a na pojedinim mjestima moguće i izraženija obraslost prisutna i na ostalim evidentiranim lokalitetima na predmetnom području. Zbog toga rezultati monitoringa predstavljaju realan prikaz općeg stanja kulturno-povijesnih lokaliteta na području obuhvaćenom ovim izvještajem.

- Kulturno-povijesni spomenici
- Šumskogospodarsko područje Glamoc
- granica šumskogospodarskog područja
- granica gospodarskih jedinica
- ... granica odjela
- granica odsjeka
- granica posjeda
- ▭ Minska polja



Kulturno-povijesni objekti na području Šumarije Glamoc

Fotografije:



Slika 1. Gradina Skucani i mlin ispod objekta (Hrbljine-Kujača 92b)



Slika 2. Gradina Palanka (Hrbljine-Kujača 28)



Slika 3. Gradina Palanka (Hrbljine-Kujača 28)



Slika 4. Mlin ispod Gradine Dubrave (Mliništa-Paripovac 82)



Slika 5. Gradac (Staretina-Golija 115/1c)



Slika 6. Medvjedgrad (Staretina-Golija 76a)



Slika 7. Podgradina Gradina (Staretina-Golija 49d)



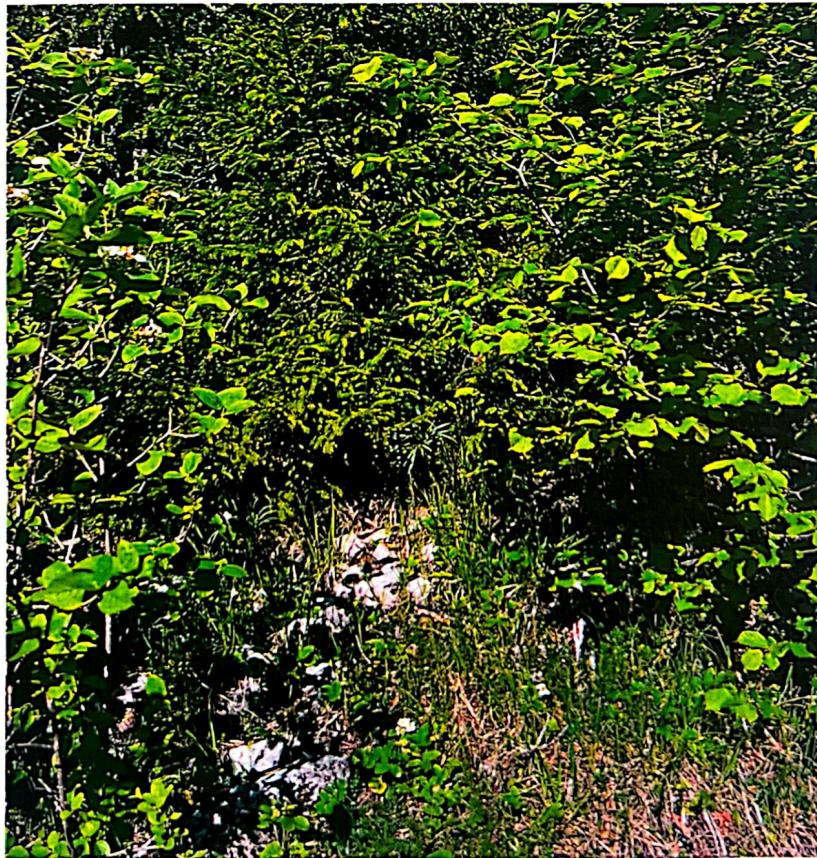
Slika 8. Soldatova ili Velika Gradina kod Šumnjaka (Šator 50d)



Slika 9. Gradina iznad Runjića (Bunarić 95b)



Slika 10. Gradina Hotkovci (Bunarić 98b)



Slika 11. Gradina Rajan (Staretina-Golija 53d)



Slika 12. Rimski put soli (Staretina-Golija 70)



Slika 13. Rezervoar Busija (Staretina- Golija 70)